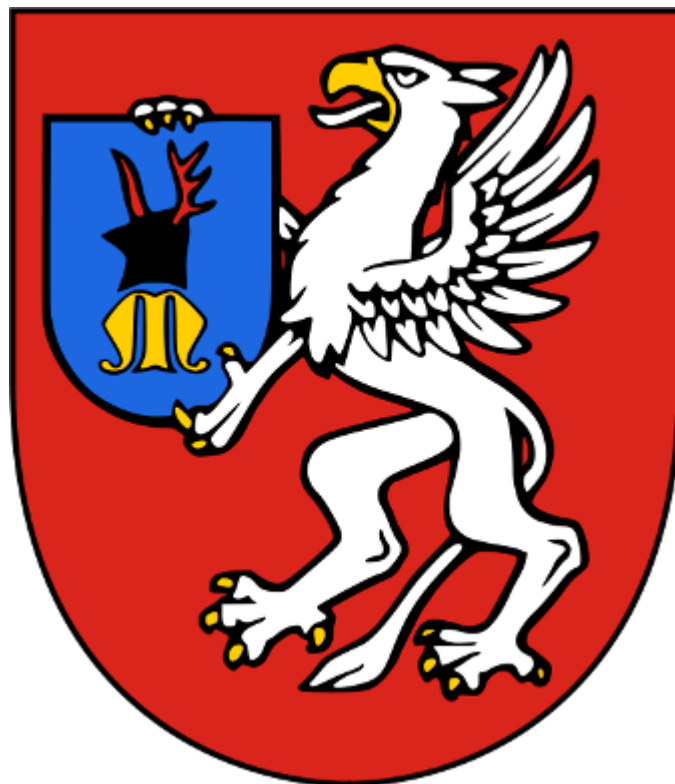




STAROSTWO POWIATOWE W MIELCU
WYDZIAŁ ZARZĄDZANIA KRYZYSOWEGO



INSTRUKCJA
NA WYPADEK
POWODZI
dla mieszkańców
Powiatu Mieleckiego



Zespół autorski
pod kierunkiem Dyrektora Wydziału Zarządzania Kryzysowego
Starostwa Powiatowego w Mielcu – mgr inż. Zenona Kamińskiego

Zdjęcia:
Krzysztof Urbański – Urząd Miejski w Mielcu
Michał Bojarski – Starostwo Powiatowe w Mielcu

Druk:
Drukarnia Zbigniew Gajek
ul. Korczaka 23, 39-300 Mielec

Szanowni mieszkańcy Powiatu Mieleckiego!

Powódź, która nawiedziła Polskę w 1997 roku, szczególnie wyraziście ukazała mieszkańcom Ziemi Mieleckiej niszczycielską potęgę sił natury. Co jednak bardziej istotne i ważne - uświadomiła nam wszystkim, jak dalece wierzyliśmy, że żadne zagrożenie ze strony Wisłoki i Wisły nie istnieje i jak bardzo w wielu dziedzinach nie byliśmy do powodziowej katastrofy przygotowani...

Powodzie i podtopienia, które występowały w kolejnych latach, coraz częściej wywoływały obawę o mienie i życie ludzi, mieszkających na terenach zagrożonych powodzią. Wszelako z każdym rokiem byliśmy mądrzejsi, nabierając doświadczeń, testując nowe rozwiązania i wprowadzając je do codziennej praktyki. W efekcie, bazując na doświadczeniach z lat poprzednich i wspierając się wciąż nowymi rozwiązaniami techniki, jesteśmy w prowadzeniu działań przeciwpowodziowych coraz bardziej pragmatyczni, coraz skuteczniejsi i popełniamy coraz mniej błędów.

Jednak, jak się okazuje, wciąż stoimy na przegranej pozycji. Niszczycielskie siły natury przypomniały o sobie po raz kolejny w maju i czerwcu 2010 roku. Ośmielę się postawić tezę, że gdyby nie przeciwiczone wcześniej rozwiązania, gdyby nie mobilizacja i działania wyprzedzające, straty mogłyby być prawdziwie katastrofalne. A w środkach masowego przekazu nie mówiłoby się przez dwa tygodnie o Tarnobrzegu i Sandomierzu, lecz o podtopionym powiecie mieleckim...

Dzięki przygotowanym wcześniej, przemyślanym nawet w drobnych szczegółach planom ochrony przed powodzią, a także dzięki sprawności mieszkańców w powiadamianiu służb odpowiedzialnych za przeciwdziałanie kryzysom mogliśmy reagować w szybkim czasie i minimalizować zagrożenie. Za pomoc i zaangażowanie należą się mieszkańcom naszego powiatu serdeczne podziękowania.

Szanowni mieszkańcy Powiatu Mieleckiego –

Musimy mieć pełną świadomość faktu, że powodzi jako zjawiska naturalnego nie da się uniknąć. Jedynym wyjściem pozostaje wypracowanie metod, jak radzić sobie w obliczu zagrożenia, co robić, aby uniknąć ofiar i zminimalizować straty materialne, zarówno ludności, jak i w infrastrukturze technicznej powiatu. Jestem pewny, że pomocą w takim działaniu będzie ta instrukcja. Proszę ją potraktować jako wyraz troski samorządowych władz powiatu o dobro mieszkańców naszej Małej Ojczyzny.

Zawarte w instrukcji wskazówki pozwolą nam wszystkim, działającym w sytuacji zagrożenia, prowadzić nie tylko skoordynowane i przemyślane działania, ale też organizować się w grupy pomocy sąsiedzkiej, poszczególnych sołectw i gmin, aby wspólnie ratować dobytek.

Jestem przekonany, że dzięki informacjom zawartym w tym opracowaniu, lepiej poradzimy sobie z zagrożeniem powodziowym, a także w innych sytuacjach kryzysowych!

Pozdrawiam -

Andrzej Chrabąszcz

Starosta Powiatu Mieleckiego

OBJAŚNIENIA

Ilekroć w instrukcji jest mowa o:

- **staroście** należy rozumieć Starostę Powiatu Mieleckiego;
- **wójcie** należy rozumieć wójtów gmin Powiatu Mieleckiego, jak również Prezydenta Miasta Mielca, Burmistrza Przecławia, Burmistrza Radomyśla Wielkiego;
- **powodzi** należy przez to rozumieć czasowe pokrycie wodą terenu, który normalnie nie jest pokryty wodą. Definicja ta obejmuje powódzie wywołane przez rzeki, potoki górskie, śródziemnomorskie okresowe ciekł wodne oraz powódzie sztormowe na obszarach wybrzeża, natomiast może nie uwzględniać powodzi wywołanych przez systemy kanalizacyjne;
- **sytuacji kryzysowej** należy przez to rozumieć sytuację wpływającą negatywnie na poziom bezpieczeństwa ludzi, mienia w znacznych rozmiarach lub środowiska, wywołującą znaczne ograniczenia w działaniu właściwych organów administracji publicznej ze względu na nieadekwatność posiadanych sił i środków;
- **teren zalewowy** należy przyjąć teren pomiędzy korytem wielkiej wody a zasięgami zalewów dla wody 100-letniej lub wyższej – udokumentowanej historycznie, na których wody powodziowe tylko się rozlewają, tworząc zastoiska, albo płyną nie mając już dużej głębokości ani niszczącej szybkości;
- **ewakuacji** rozumie się przez to przemieszczanie ludności, zwierząt i transportu mienia z rejonów, w których występują zagrożenia do miejsc bezpiecznych;
- **samoewakuacji** rozumie się przez to przemieszczanie się ludności z rejonów, w których może wystąpić lub wystąpiło bezpośrednie zagrożenie życia i zdrowia poza strefę zagrożenia. Prowadzona jest przede wszystkim w oparciu o własne możliwości (transportowe, zakwaterowania itd.);
- **ZELiR** (zespół ewidencyjno – informacyjny i rozdzielczy) organizuje się na bazie Urzędu Gminy. Jest organem wykonawczym Wójta, przygotowuje dokumentację dla zespołów ewidencyjnych i załadowczych oraz imienne karty ewidencyjne, które mieszkańcy winni pobrać z Urzędu Gminy i przechowywać z dokumentami osobistymi. W przypadku niespełnienia tegoż obowiązku karty ewidencyjne przekazane będą do ZELiZ. Zespół spełnia rolę koordynatora prowadzonej ewakuacji;
- **ZELiZ** (zespół ewidencyjno – informacyjny i załadowczy) zlokalizowany jest w określonym punkcie zbiórki na terenie sołectwa/dzielnicy. W miejscu tym dokonuje się ewidencji ewakuowanych (odcinek A i C pozostaje dla ewakuowanego, B pozostaje w ZELiZ). Po czym następuje załadunek na środki transportu i przejazd do miejsca czasowego pobytu;
- **ZR-W** (zespół rozdzielczo – wyładowczy) organizuje się w miejscach czasowego zakwaterowania. Po przybyciu ewakuowanych dokonuje się ich ewidencji (ewakuowany pozostawia odcinek C) i są kierowani do miejsca zakwaterowania;
- **zespoły** rozwija się według potrzeb danej gminy;
- **ostrzeganiu** rozumie się przekazywanie, przy użyciu wszelkich dostępnych środków, określonych sygnałów lub informacji mających na celu ostrzeżenie lub poinformowanie właściwych władz i ludności o możliwości wystąpienia, wystąpieniu lub ustąpieniu zagrożenia oraz przekazaniu sposobu postępowania w danym przypadku;
- **alarmowaniu** rozumie się natychmiastowe przekazanie określonych sygnałów lub komunikatów wymagających niezwłocznego podjęcia działań;

PRZED POWODZIĄ:

Kiedy wystąpi już **zagrożenie powodziowe**, będziesz miał bardzo mało czasu na zastanowienie się, co robić? Aby skutecznie działać w czasie powodzi, naucz się już teraz chronić siebie i swoją rodzinę.

!!! Zastosuj się do wskazówek zawartych w niniejszej instrukcji !!!

Sprawdź ? Czy mieszkasz na terenie zalewowym – dane uzyskasz w swojej gminie!

- + Zaplanuj wszystko z rozwagą, gdy jeszcze masz czas.
- + Omów zaproponowane przez nas wskazówki z członkami swojej najbliższej rodziny, a następnie opracuj Rodzinny Plan Ratunkowy.

**BĄDŹ PRZYGOTOWANY NA POWÓDŹ !
OCHRONISZ SIEBIE, SWOICH NAJBLIŻSZYCH
ORAZ SWÓJ DOBYTEK !**

!!!!!!!!!!!! ZAPAMIĘTAJ !!!!!!!!!!!!!

GMINY ZESPÓŁ ZARZĄDZANIA KRYZYSOWEGO
mieści się w **TWOJEJ** gminie – to w nim powinieneś szukać informacji w pierwszej kolejności.

**W razie braku kontaktu z gminą lub w przypadku, gdy pomoc może okazać się niewystarczająca dzwoń do:
POWIATOWEGO CENTRUM ZARZĄDZANIA
KRYZYSOWEGO W MIELCU,**

**które mieści się w siedzibie Komendy Powiatowej
Państwowej Straży Pożarnej, ul. Sienkiewicza 54**

**Nr tel. 17 780 09 55, 17 780 09 59, tel./fax. 17 780 09 92
telefony w czasie zagrożenia czynne całą dobę**

**POWIATOWE CENTRUM
ZARZĄDZANIA KRYZYSOWEGO
PRACUJE:**

od poniedziałku do piątku od 7.30 do 15.30,
w pozostałych godzinach informację uzyskasz
od dyżurnego PCZK **DZWOŃ – tel. 660 670 984**

Tu uzyskasz informacje na temat:

- ➡ Aktualnego stanu wód w rzekach powiatu
- ➡ Prognoz meteorologicznych i hydrologicznych
na najbliższe godziny
- ➡ Terenów mogących ulec zalaniu w najbliższym czasie
- ➡ Kontaktów ze służbami ratowniczymi
- ➡ Rejonów niebezpiecznych i w których prowadzone są
intensywne działania
- ➡ Utrudnień w ruchu drogowym
- ➡ Prowadzonej ewakuacji
- ➡ Pomocy medycznej, psychologicznej i socjalno – bytowej

Ważniejsze telefony:

TELEFON ALARMOWY	112
POLICJA	997
PAŃSTWOWA STRAŻ POŻARNA	998
POGOTOWIE RATUNKOWE	999
STRAŻ MIEJSKA sieć ERA i stacjonarne	986
POGOTOWIE ENERGETYCZNE	991
POGOTOWIE GAZOWE	992
POGOTOWIE WODOCIĄGOWE	994
SZPITAL POWIATOWY - CT	17 78 00 100

OSTRZEGANIE I ALARMOWANIE LUDNOŚCI:

Powiatowe Centrum Zarządzania Kryzysowego będzie ostrzegać i alarmować mieszkańców o sytuacji powodziowej poprzez:

- ✓ Polskie Radio Rzeszów na częstotliwości 90,5; 96,4; 99,2; 102,9; 103,7; 106,7 MHz
- ✓ Radio RDN Małopolska 103,6 MHz, Radio LELIWA 104,7 MHz
- ✓ Telewizja TVP Rzeszów
- ✓ Komunikaty zamieszczane na stronie internetowej Starostwa Powiatowego w Mielcu, www.powiat-mielecki.pl – zakładka „Aktualna sytuacja w powiecie”
- ✓ Za pomocą sprzętu technicznego Straży Pożarnej, Policji i Straży Miejskiej
- ✓ Poprzez telefony kontaktowe (prosimy o przekazywanie otrzymywanych informacji sąsiadom)
- ✓ Sms-owy system wczesnego ostrzegania Starosty Powiatu przed powodzią.
- ✓ Stałe patrole Straży Pożarnej, Policji i Straży Miejskiej
- ✓ System syren alarmowych

UWAGA

Stan pogotowia lub alarmu przeciwpowodziowego ogłasza wójt, burmistrz, prezydent, starosta albo wojewoda w przypadkach przekroczenia stanu wód w rzekach i niekorzystnej sytuacji hydrologiczno-meteorologicznej.



Stan pogotowia przeciwpowodziowego:

Stan alarmu przeciwpowodziowego:

Wisłoka:

- wodowskaz Krajowice – 330 cm
- wodowskaz Pustków – 520 cm
- wodowskaz Mielec – 480 cm

- wodowskaz Krajowice – 450 cm
- wodowskaz Pustków – 720 cm
- wodowskaz Mielec – 650 cm

Wisła:

- wodowskaz Szczucin – 460 cm
- wodowskaz Karsy – 450 cm
- wodowskaz Koło – 430 cm

- wodowskaz Szczucin – 660 cm
- wodowskaz Karsy – 650 cm
- wodowskaz Koło – 600 cm

Stan pogotowia i alarmu przeciwpowodziowego na pozostałych rzekach Powiatu Mieckiego są określone w Powiatowym Systemie Monitoringu.



Stany wód monitorowane są przez:

Instytut Meteorologii i Gospodarki Wodnej w Krakowie

dane obserwować należy na stronie serwisu POGODYNKA – aktualne stany wód

<http://www.pogodynka.pl/podest/hydro.php?s=2>

Powiatowy System Monitoringu

dane obserwować należy na stronie Powiatu Mieleckiego

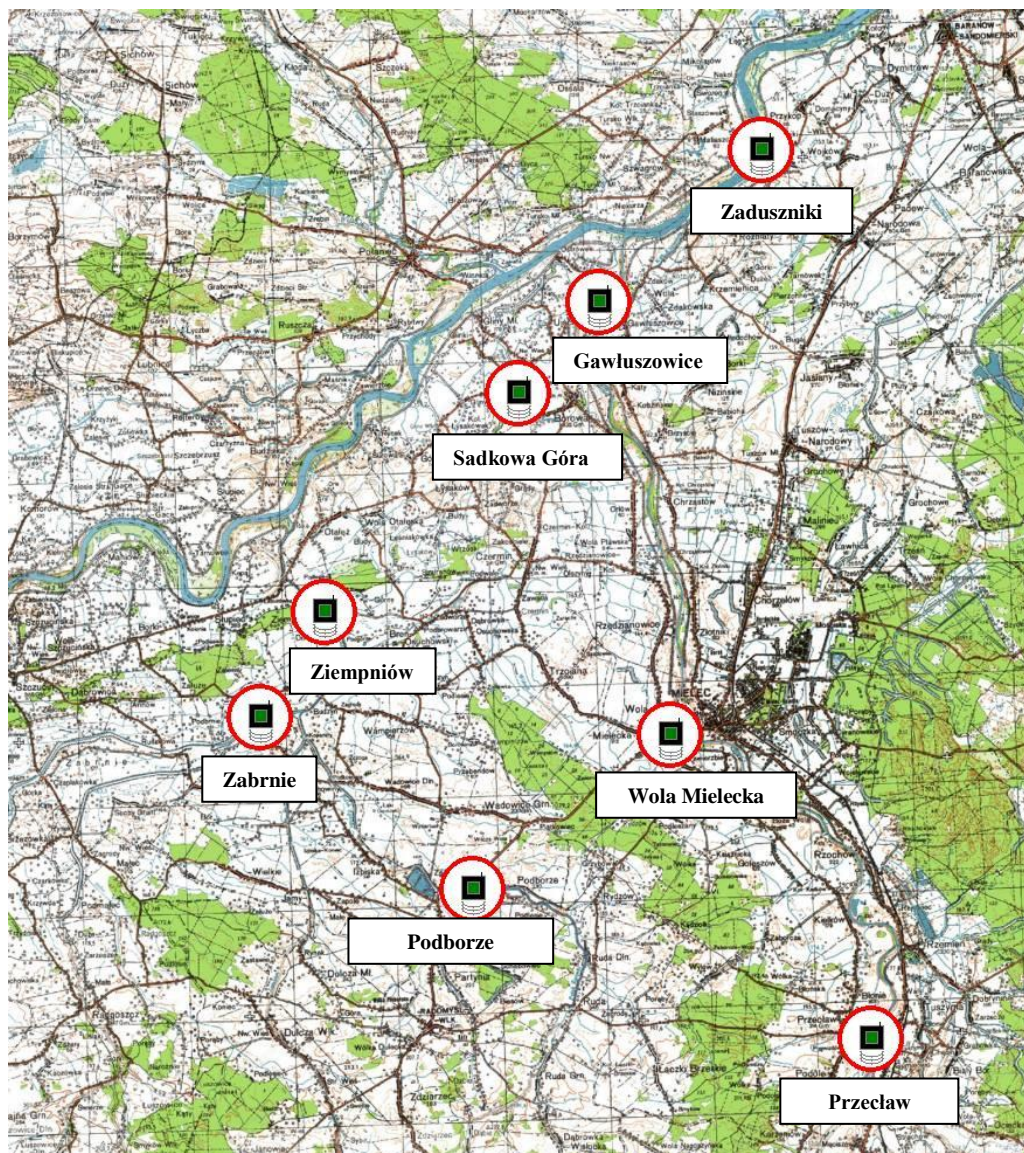
www.powiat-mielecki.pl

w zakładce „Aktualna sytuacja w powiecie

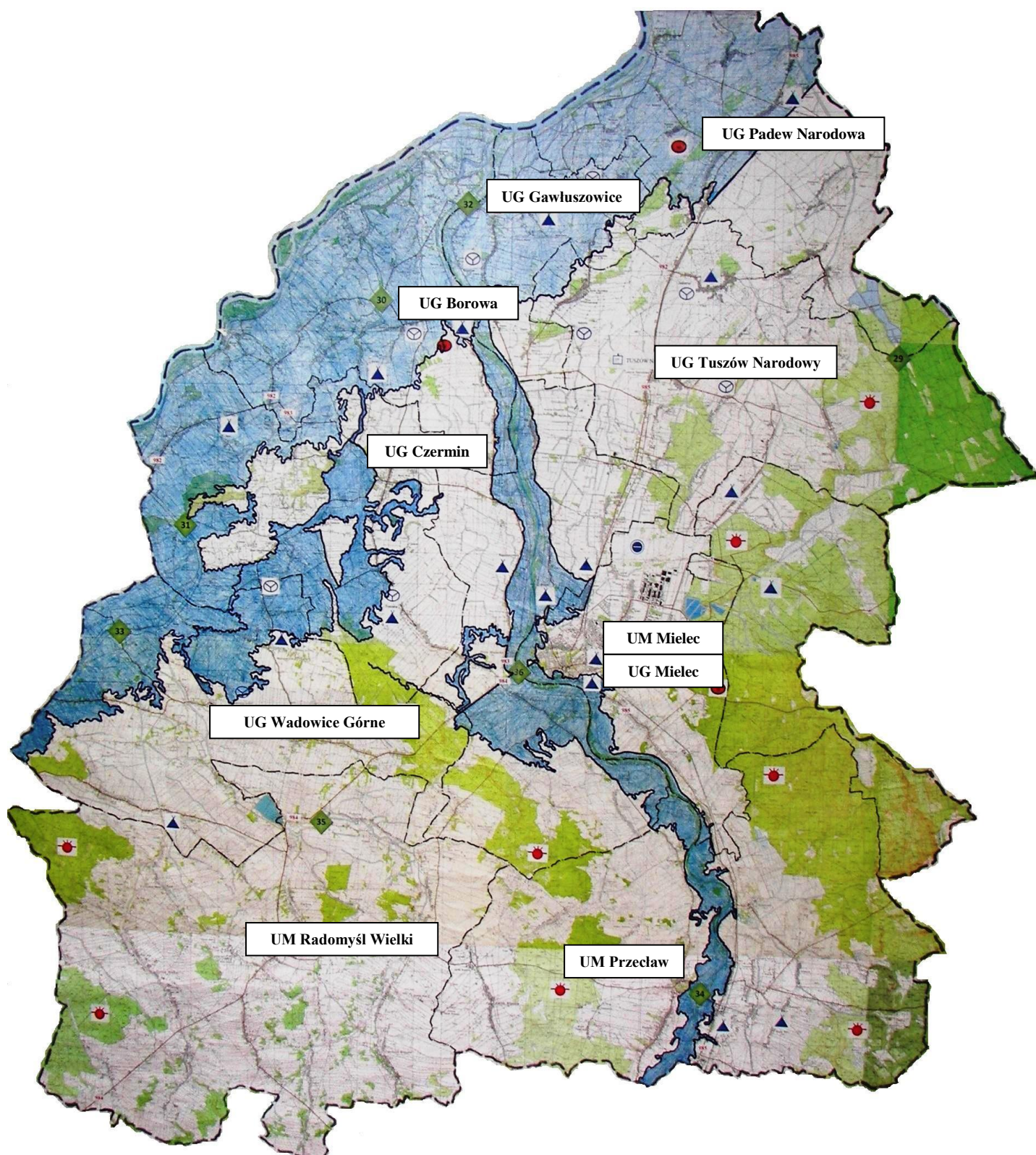
– SYSTEM MONITORINGU POWODZIOWEGO”

lub

<http://www.wisloka.prospect.pl/>



Mapa Powiatu Mieleckiego - zagrożenie powodziowe wodą stuletnią (Q 1%) Wisły i Wisłoki



KAŻDA POWÓDŹ jest INNA

Dlatego też, przygotowanie się na jej przyjście to najlepsza strategia obronna

■ Ułóż plan ratunkowy dla siebie i swojej rodziny:

- ❖ zapoznaj się z mapą terenów zalewowych na terenie gminy,
- ❖ rozpoznaj czy Twoje gospodarstwo zagrożone jest powodzią?

jeśli tak:

- pobierz z Urzędu Gminy kartę ewidencyjną, upewnij się gdzie znajduje się ZEliZ w Twoim sołectwie/dzielnicy,
- porozmawiaj ze swoją rodziną na temat ewentualnego zagrożenia,
- znajdź w swoim domu miejsca bezpieczne, gdzie możesz przechowywać wartościowe przedmioty i dokumenty,
- naucz domowników kiedy, jak i gdzie zamykać dopływ gazu, prądu i wody.

■ Zorganizuj pomoc sąsiedzka.

Omów z sąsiadami różne stopnie zagrożenia i niebezpieczne sytuacje oraz uzgodnij w wiążący sposób, kto, kiedy i co ma robić w przypadku zagrożenia.

- **Osoby chore i niepełnosprawne, a także dzieci** wymagają szczególnej opieki, poinformuj o swoich potrzebach Gminny Ośrodek Pomocy Społecznej lub umieścić je u rodziny albo znajomych zamieszkałych poza terenem zagrożonym bądź za w czasie umieścić je na wyższych kondygnacjach budynku.
- Z pomieszczeń niżej położonych usuń odpowiednio wcześniej środki chemiczne (farby, środki ochrony roślin, itp.), które mogą być przyczyną skażenia wody.
- **Gdy w czasie wystąpienia powodzi członkowie rodziny są rozdzieleni**, (realna możliwość w ciągu dnia, gdy dorośli są w pracy a dzieci w szkole) miej przygotowany plan ich powrotu do domu lub w miejsce ewakuacji.
- Pamiętaj, aby za w czasie wyprowadzić zwierzęta hodowlane na tereny bezpieczne – wyżej położona lub poza teren zagrożony.
- **Ubezpiecz siebie i swój dobytek.**

Pamiętaj !!!
Odpowiednia polisa ubezpieczeniowa,
zrekompensuje Ci ewentualne straty

- Jeśli zagrożenie powodziowe stanie się realne, zaopatrzyć się w przydatny sprzęt:
 - latarki, radioodbiornik bateryjny i zapasowe baterie,
 - inne źródła światła (świece, lampy naftowe, zapalniczki, zapałki, zapalniczki),
 - odzież, obuwie ochronne, śpiwory i koce
 - telefon komórkowy,
 - apteczkę i podręcznik pierwszej pomocy,
 - alarmowy zapas żywności i wody,
 - podstawowe leki i artykuły sanitarne.
- Upewnij się, że wszyscy członkowie Twojej rodziny, zwłaszcza dzieci, wiedzą co robić w razie powodzi. Naucz dzieci jak i kiedy wezwać policję, straż pożarną i inne służby ratownicze.

Co robić, gdy zostanie ogłoszona ewakuacja



- ✗ Ubierz się w odzież ochronną.
- ✗ Weź ze sobą najpotrzebniejsze rzeczy:
 - środki higieny osobistej,
 - żywność na trzy dni,
 - dokumenty tożsamości, kartę ewidencyjną, pieniądze,
 - lekarstwa które są zażywane regularnie,
 - koc, śpiwór,
 - ważne dokumenty (paszporty, akty notarialne, polisy ubezpieczeniowe, książeczki oszczędnościowe itp.),
- ✗ Zamknij i zabezpiecz dom (wyłącz gaz, prąd, wodę).
- ✗ Zgłoś się do zespołu ewidencyjno-informacyjnego i załadowczego w swoim sołectwie/w swojej dzielnicy.
- ✗ Rodzice (opiekunowie) włóżcie do kieszeni lub zawieście na szyi dzieci kartkę papieru z informacją nt. imienia i nazwiska dziecka, rodziców oraz adres zamieszkania, telefon kontaktowy.

Ewakuacji podlegają wszyscy, którzy znajdują się w rejonie zagrożenia.

Ewakuacji nie podlegają w zależności od jej rodzaju:

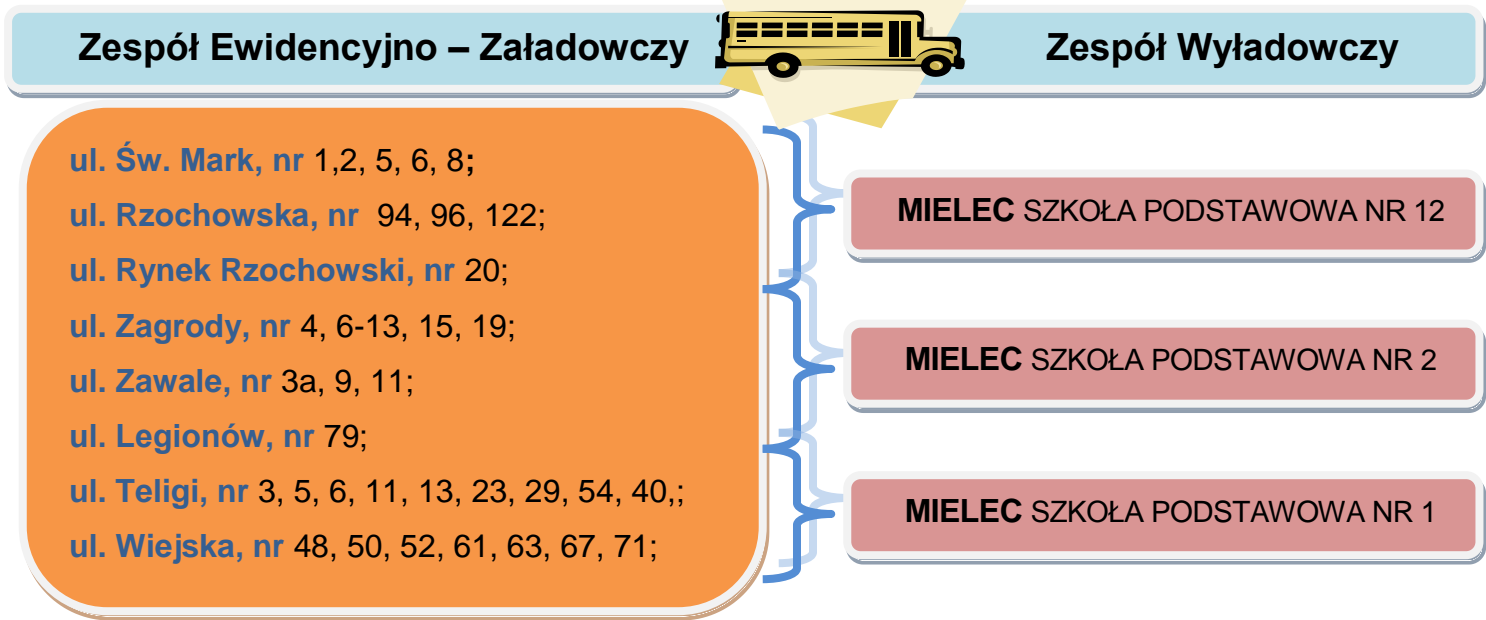
- + osoby wchodzące w skład organizacji ratowniczych, ochrony ludności i służb porządku publicznego,
- + osoby niezbędne do zapewnienia ciągłości funkcjonowania lokalnej społeczności,
- + osoby posiadające przydziały mobilizacyjne do Sił Zbrojnych RP,
- + osoby, które otrzymały przydział organizacyjno – mobilizacyjny do formacji obrony cywilnej, jednostki przewidzianej do militaryzacji lub jednostki zmilitaryzowanej.

EWAKUACJA LUDNOŚCI Z MIAST I GMIN POWIATU MIELECKIEGO

■ GMINA MIEJSKA MIELEC

Urząd Miasta tel. 17 788 85 00, 17 788 85 04, 17 788 85 82

Miejsca zbiórki i wyładowcze do ewakuacji:



■ GMINA BOROWA

Urząd Gminy tel. 17581 55 16, 17 581 55 21

Miejsce zbiórki i wyładowcze do ewakuacji w sołectwach:



■ GMINA CZERMIN

Urząd Gminy tel. 17 774 19 22, 17 774 19 23

Miejsce zbiórki i wyładowcze do ewakuacji w sołectwach:

Zespół Ewidencyjno – Załadowczy



Zespół Wyładowczy

OTAŁĘŻ Dom Strażaka

WOLA OTAŁĘSKA Dom Strażaka

BREŃ OSUCHOWSKI Dom Strażaka

ZIEMPNIÓW Dom Strażaka



TRZCIANA Szkoła Podstawowa

CZERMIN Szkoła Podstawowa

CZERMIN GS Czermin

CZERMIN Dom Strażaka

■ GMINA GAWŁUSZOWICE

Urząd Gminy tel. 17 774 42 82, 17 774 42 83, 17 581 91 18

Miejsce zbiórki i wyładowcze do ewakuacji w sołectwach:

Zespół Ewidencyjno – Załadowczy



Zespół Wyładowczy

KLISZÓW Dom Strażaka

KRZEMIENICA Szkoła Podstawowa

MŁODOCHÓW Szkoła Podstawowa

OSTRÓWEK Dom Strażaka

WOLA ZDAKOWSKA Dom Strażaka

GAWŁUSZOWICE STRONA LEWA Sklep

GAWŁUSZOWICE STRONA PRAWA

Urząd Gminy



DOBRYNIN Szkoła Podstawowa

ŁAWNICA Szkoła Podstawowa, Dom Strażaka

MALINIE I OSP,

MALINIE II OSP, Szkoła Podstawowa

PRZECŁAW Liceum Ogólnokształcące

TUSZYMA Szkoła Podstawowa

PRZECŁAW Gimnazjum

RZEMIEŃ Zespół Szkół

■ GMINA TUSZÓW NARODOWY

Urząd Gminy tel. 17 774 37 20, 17 774 37 33

Miejsce zbiórki i wyładowcze do ewakuacji w sołectwach:

Zespół Ewidencyjno – Załadowczy



Zespół Wyładowczy

BABICHA Dom Strażaka

BORKI NIZIŃSKIE Szkoła Podstawowa



TUSZÓW NARODOWY Dom Strażaka

TUSZÓW NARODOWY Szkoła Podstawowa

■ **GMINA MIELEC**
Urząd Gminy tel. 17 774 56 50, 17 774 56 37

Miejsce zbiórki i wyładowcze do ewakuacji w sołectwach:

Zespół Ewidencyjno – Załadowczy



Zespół Wyładowczy

BOŻA WOLA Plac - dawny skup zwierząt
CHRZAŚTÓW Dom Strażaka
KSIAŻNICE Szkoła Podstawowa
PODLESZANY Szkoła Podstawowa
WOLA MIELECKA Szkoła Podstawowa
ZŁOTNIKI Dom Strażaka



GOLESZÓW Dom Strażaka, Stadion Sportowy
CHORZELÓW SOKiS
RYDZÓW Szkoła Podstawowa
TRZEŚŃ Szkoła Podstawowa
WOLA MIELECKA Szkoła Podstawowa
CHORZELÓW Zespół Szkół

■ **GMINA PADEW NARODOWA**
Urząd Gminy tel. 15 851 44 61, 15 851 44 70

Miejsce zbiórki i wyładowcze do ewakuacji w sołectwach:

Zespół Ewidencyjno – Załadowczy



Zespół Wyładowczy

ROŻNIATY Dom Strażaka
ZADUSZNIK Dom Strażaka
PRZYKOP Dom Strażaka
DOMACYNY Dom Strażaka
KĘBLÓW Dom Strażaka
PADEW NARODOWA Szkoła Podstawowa
OSP
PIERZCHNE Dom wielofunkcyjny
WOJKÓW Dom Strażaka



JAŚLANY Zespół Szkół
PIECHOTY OSP
DĘBIAKI Szkoła Podstawowa, OSP
GROCHOWE I Szkoła Podstawowa, OSP
PIECHOTY OSP
BABULE Szkoła Podstawowa, OSP
ZARÓWNIE Szkoła Podstawowa, OSP
JAŚLANY OSP
CZAJKOWA Szkoła Podstawowa

■ **MIASTO I GMINA PRZECŁAW**
Urząd Miasta tel. 17 581 31 19, 17 581 31 21, 17 581 33 86

Zespół Ewidencyjno – Załadowczy



Zespół Wyładowczy

KIEŁKÓW



SAMOEWAKUACJA

■ **MIASTO I GMINA RADOMYŚL WIELKI**
Urząd Miasta tel. 14 681 91 21, 14 681 97 49

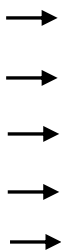
Miejsce zbiórki i wyładowcze do ewakuacji w sołectwach:

Zespół Ewidencyjno – Załadowczy



Zespół Wyładowczy

RADOMYŚL WIELKI OSP
PODBORZE Szkoła Podstawowa
RUDA Szkoła Podstawowa
DĄBIE Dom Strażaka
ZDZIARZEC Dom Strażaka



RADOMYŚL WIELKI OSP
PARTYNIA Dom Strażaka
RUDA Szkoła Podstawowa
DĄBIE Dom Strażaka
ZDZIARZEC Dom Strażaka

■ **GMINA WADOWICE GÓRNE**
Urząd Gminy tel. 14 682 62 03, 14 666 97 54

Miejsce zbiórki i wyładowcze do ewakuacji w sołectwach:

Zespół Ewidencyjno – Załadowczy



Zespół Wyładowczy

WADOWICE DOLNE GOKSiR
WAMPIERZÓW Szkoła Podstawowa
KOSÓWKA Dom Strażaka
KAWĘCZYN Dom Strażaka
ZABRNE Szkoła Podstawowa



WADOWICE GÓRNE OSP, Szkoła Podstawowa
WAMPIERZÓW Dom Strażaka
WIERZCHOWINY Dom Ludowy
WADOWICE GÓRNE OSP, Szkoła Podstawowa
WOLA WADOWSKA OSP, Szkoła Podstawowa

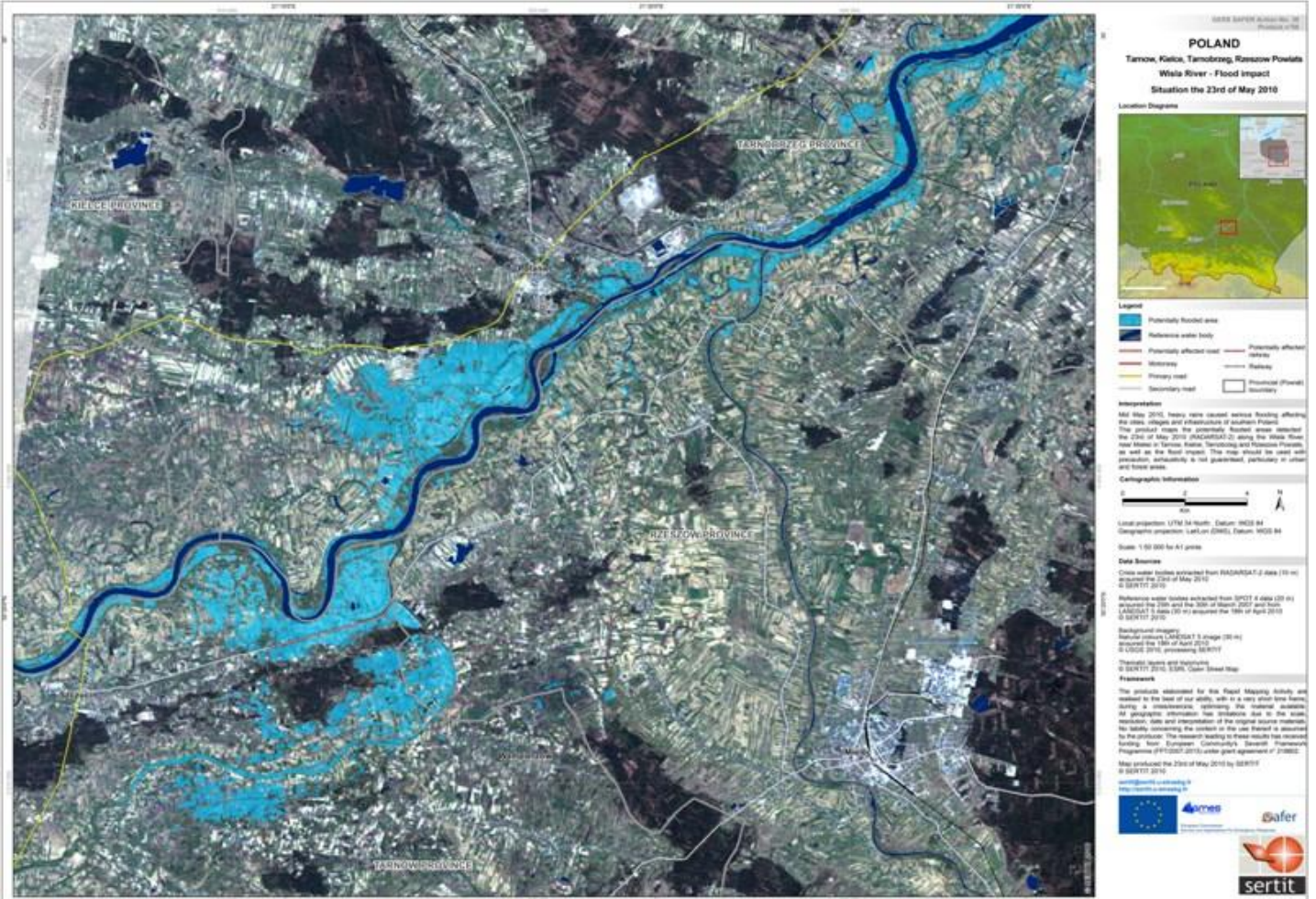
**EWAKUACJĘ ZWIERZĄT PROWADZI SIĘ
RÓWNOLEGLE Z EWAKUACJĄ LUDNOŚCI**

**ORGANEM PLANUJĄCYM EWAKUACJĘ (PRZYJĘCIE)
ZWIERZĄT NA SZCZEBLU POWIATOWYM JEST
POWIATOWY LEKARZ WETERYNARII**

Przerwany wał wiślany w m. Otałęż i skala powodzi w 1997r.



Zdjęcia powodzi 2010: Wola Mielecka, Zabrze, Ziempiów







PO UPŁYWIE DWÓCH GODZIN OD ZARZĄDZENIA EWAKUACJI PRZEZ WÓJTA AUTOKARY BĘDĄ W GOTOWOŚCI DO TRANSPORTU LUDNOŚCI

W CZASIE POWODZI:

- Zachowaj spokój, nie panikuj, bądź rozsądny, zachowaj trzeźwość umysłu – to połowa sukcesu.
- Włącz radio lub telewizor, aby słuchać komunikatów nadawanych przez kierującego działaniami ratowniczymi.
- Postępuj zgodnie z wcześniejszym Rodzinnym Planem Ratunkowym.
- Zorientuj się czy nic nie stało się twoim sąsiadom.
- Nie używaj telefonu bez potrzeby, dzwoń **tylko** w sprawach najpilniejszych.
- Przygotuj się do ewentualnej **ewakuacji**.
- **Odłącz urządzenia elektryczne, sieć gazową i wodociągową.**
- W miarę możliwości zgromadź wodę pitną na wyższych piętrach domu.
- Nie używaj w gospodarstwie domowym wody ze studni ani wody gruntowej.
- Nie dotykaj pod żadnym pozorem urządzeń elektrycznych (stacje transformatorowe, słupy trakcyjne itp.) gdyż w czasie powodzi mogą stanowić zagrożenie Twojego zdrowia lub życia !!!
Jeżeli zauważysz zagrożenie natychmiast powiadom Pogotowie Energetyczne lub Wójta.
- **W przypadku odcięcia od dróg ewakuacji poproś o pomoc, machaj lub wywieś kolorową flagą lub kawałek materiału:**



BIAŁA - potrzeba ewakuacji

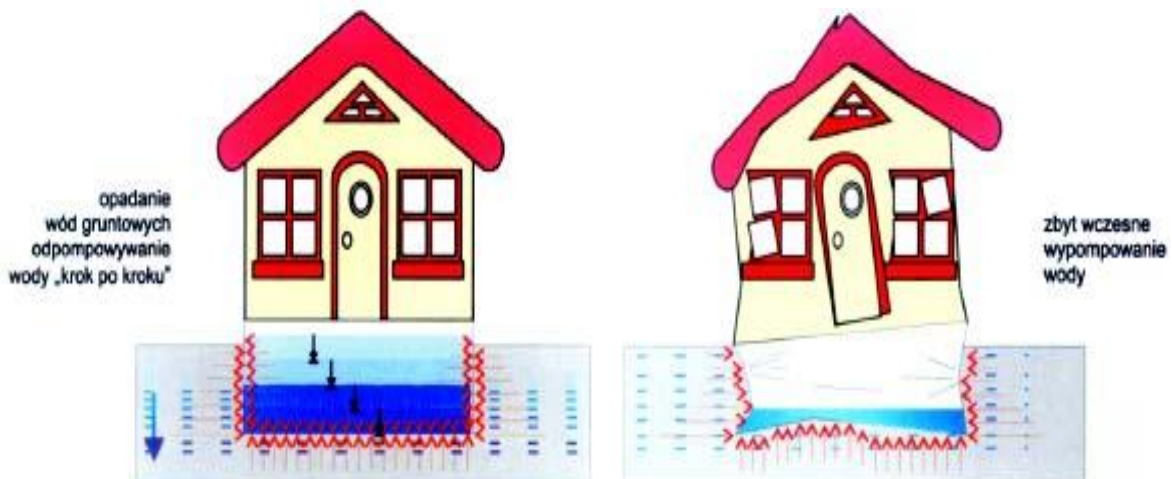
CZERWONA - potrzeba żywności i wody

NIEBIESKA - potrzeba pomocy medycznej

- Jeśli musisz opuścić swój dom, **zarejestruj się w ZELiR w swojej gminie**, w ten sposób łatwiej odnajdzie Cię rodzina.
- Jeśli nie zdążyłeś uratować zwierząt, uwolnij je z pozamykanych pomieszczeń.
- Wyprowadź w bezpieczne miejsca maszyny rolnicze, urządzenia, pojazdy mechaniczne. Pamiętaj aby nie blokować dróg, bo utrudnia to akcję ratunkową.
- Zgłoś się ochotniczo do pomocy w walce z powodzią, do tego celu nie są potrzebne specjalne kwalifikacje.
- **Stosuj się do wszystkich poleceń służb ratowniczych.**

W trakcie gdy budynki są zalane wodami powodziowymi należy przestrzegać następujących zasad:

- Po zalaniu budynku **należy chodzić w butach gumowych** i nie dotykać niczego bez rękawic gumowych w celu uniknięcia porażenia prądem lub zakażenia.
- Wchodząc do zalanego budynku, należy obejrzeć go dokładnie z zewnątrz i sprawdzić czy:
 - nie ma przebicia w instalacji elektrycznej lub rozszczelnienia instalacji gazowej,
 - poszczególne elementy konstrukcyjne nie zostały uszkodzone.



- Nie staraj się za wszelką cenę usuwać wody z zalanych pomieszczeń. Do pompowania wody z piwnic przystąp, gdy poziom wody w gruncie będzie niższy niż w zalanej piwnicy i nie ma pęknięć, osiadania lub odchylenia od pionu ścian budynku. Zalane piwnice odpompuj stopniowo, nie więcej niż kilka cm na godzinę oraz do 1/3 pierwotnego poziomu wody dziennie, by uniknąć uszkodzenia struktury fundamentu.

PO POWODZI:

- Nasłuchuj radia lub telewizji i nie powracaj do domu, dopóki wójt nie ogłosi, że zagrożenie powodziowe w Twoim rejonie zamieszkania jest minimalne.
- **Upewnij się, że budynek nie grozi zawaleniem.** Sprawdź także stan przewodów elektrycznych i gazowych.
- Dokumentuj fotograficznie istniejące zniszczenia i uszkodzenia (będzie Ci to potrzebne przy ubieganiu się o odszkodowanie).
- **Uważaj na oszustów!!!** – będą podawać się za urzędników lub ekspertów – bezwzględnie wykorzystują Twoją nieświadomość. Urzędników przychodzących do Twojego domu proś o dokumenty lub upoważnienia.
- Otwórz okna i drzwi, aby przewietrzyć budynek. Meble odsuń od ścian na co najmniej 20 cm i podnieś minimum 5 cm od podłogi. Uruchom ogrzewanie budynku.
- Rozpocznij stopniowe wypompowywanie wody z pomieszczeń.
- Zdezynfekuj zalane pomieszczenia. Jednym z najbardziej skutecznych środków dezynfekcji jest podchloryn sodu, zawarty w np. Domestosie. Płynem tym należy umyć podłogi i wszystkie przedmioty znajdujące się w domu, a także zdezynfekować rury.
- Koniecznie przestrzegaj zasad higieny chroniących przed zakażeniem:
 - ⇒ zawsze gotuj wodę do picia, mycia naczyń, płukania owoców i warzyw jedzonych na surowo, a także wodę do mycia zębów,
 - ⇒ surowe produkty pochodzenia zwierzęcego oraz warzywa traktuj jako zakażone i nie dopuszczaj do zetknięcia ich z produktami gotowymi do spożycia,
 - ⇒ wychodząc z toalety myj dokładnie ręce wodą z mydłem – pamiętaj o tym przed każdym przygotowaniem posiłku oraz przed jedzeniem,
 - ⇒ dbaj o czystość urządzeń sanitarnych, a zwłaszcza toalet- często je dezynfekuj i czyść odpowiednimi środkami.



INFORMACJE DLA POWODZIAN

INFORMACJE O BEZPIECZEŃSTWIE ŻYWNOŚCI

Artykuły żywnościowe pozostawione lub przechowywane w miejscach objętych powodzią są narażone na zniszczenie, zepsucie lub zanieczyszczenie. Dlatego należy je dokładnie sprawdzać przed spożyciem.

Żywność zepsuta, zanieczyszczona i spleśniała jest szkodliwa dla zdrowia. Spożywanie jej może być przyczyną chorób, a nawet śmierci.

NIE JEDZ, ZWŁASZCZA NIE PODAWAJ DZIECIOM PRODUKTÓW, KTÓRE:

- zostały zalane lub zawilgocone, a nie są hermetycznie pakowane, jeśli nawet nie wykazują oznak zepsucia,
- mają zmieniony zapach, barwę, smak, konsystencję,
- mają widoczną pleśń lub zapach spleśniały, stęchły,
- są w widoczny sposób zanieczyszczone lub posiadają obcy chemiczny zapach
- są w opakowaniach pozbawionych etykiet w związku, z czym mogą być mylnie uznane za żywność, np. trujące oleje mineralne, zaprawione zboża siewne itp.,
- znajdowały się w miejscach brudnych — w chlewach, oborach, kurnikach itp.,
- są w puszkach o wyдутych wieczkach (zbombardowane konserwy).

Nie jedz artykułów żywnościowych niewiadomego pochodzenia — mogą być szkodliwe. Nie spożywaj mięsa, które nie było badane oraz jego przetworów. Nawet gotowanie i smażenie takiego produktu nie chroni przed zatruciem, zwłaszcza niebezpiecznymi dla człowieka włośniami.

POSIADANĄ ŻYWNOŚĆ CHROŃ PRZED ZEPSUCIEM I ZANIECZYSZCZENIAMI, W TYM CELU:

- produkty nietrwałe jak: mięso, wędliny, ryby, mleko i jego przetwory, a także tłuszcze i gotowe potrawy itp. przechowuj w temperaturze niższej niż 8 °C,
- przechowuj żywność w szczelnych opakowaniach, przykrytą, w pomieszczeniach, gdzie nie ma środków chemicznych, takich jak pestycydy, nawozy mineralne,
- składał żywność w suchym, chłodnym miejscu,
- chroń żywność przed gryzoniami i szkodnikami,

W razie zanieczyszczenia lub zmożenia powierzchni hermetycznego opakowania żywności, po usunięciu z opakowań zanieczyszczeń, produkt może być spożyty, jeśli nie wykazuje żadnych zmian.

W KAŻDYM PRZYPADKU WYSTĄPIENIA BIEGUNKI, WYMIOTÓW, PODWYŻSZONEJ TEMPERATURY, BÓLÓW BRZUCHA I TYM PODOBNYCH OBJAWÓW ZATRUCIA POKARMOWEGO — NALEŻY BEZZWŁOCZNIE ZWRÓCIĆ SIĘ DLA LEKARZA

Im szybsza pomoc lekarska, tym szybszy powrót do zdrowia, czasem jest to warunek uratowania życia.

INFORMACJA O WODZIE DO PICIA

Fala powodziowa niesie za sobą zanieczyszczenia bakteryjne i chemiczne groźne dla zdrowia i życia człowieka.

Po ustąpieniu powodzi woda w studniach i zbiornikach wodnych nie nadaje się do picia. W celu uzyskania wody bezpiecznej dla zdrowia należy bezzwzględnie wszystkie studnie doprowadzić do odpowiedniego stanu technicznego oraz oczyścić je i odkazić.

OCZYSZCZANIE I ODKAŻANIE STUDNI KOPANEJ

Po wybraniu wody ze studni trzeba oczyścić dno ze szlamu i wszelkich nieczystości, wybrać kilkudziesięciocentymetrową warstwę pisaku i zastąpić ją warstwą przemytego żwiru lub gruboziarnistego piasku grubości ok. 10cm, oczyścić cembrowinę oraz zabetonować ubytki i szpary. Dezynfekcję należy przeprowadzić we wszystkich nowych studniach oraz po wszelkich pracach wewnątrz studni.

Przed przystąpieniem do dezynfekcji trzeba zmierzyć przy pomocy tyczki lub ciężarka na sznurku głębokość wody w studni. Na każdy metr głębokości wody odmierzamy ilość wapna chlorowanego według zasad podanych w tabelce:

Średnica studni w cm	Ilość wapna chlorowanego potrzebna na każdy m głębokości wody	Ilość monochloraminy na każdy m głębokości wody w [g]
80	150 g – 1 szklanka	165 g
90	200 g – 1 szklanka i ćwierć	220 g
100	250 g – półtorej szklanki	270 g
120	350 g – 2 szklanki i ćwierć	380 g

W przypadku stosowania roztworu podchlorynu sodu należy szklankę takiej samej objętości jak dla wapna chlorowanego lub dawki wymienionej w tabelce w gramach dwukrotnie zwiększyć.

Aby prawidłowo przeprowadzić dezynfekcję wody należy:

- do wiadra z wodą dodać 2 płaskie łyżeczki od herbaty wapna chlorowanego i płynem tym wyszorować cembrowinę,
- po ponownym napełnieniu studni wodą, odmierzoną według tabeli ilość wapna chlorowanego dokładnie rozetrzeć w wiadrze z niewielką ilością wody (na papkę podobną do śmietany), dopełnić wiadro wodą, rozmieszać, po czym całą zawartość wlać do studni,
- wodę w studni zamieszać tyczką lub przez nabieranie wiadrem czerpanym i wlewanie z powrotem,
- po 24 godzinach wybierać wodę aż do zaniku zapachu chloru,

UWAGA: Środki odkażające należy przechowywać w suchym i ciemnym pomieszczeniu w naczyniu drewnianymi lub szklanym.

ODKAŻANIE STUDZIEN WIERCONYCH I ABISYŃSKICH

W przypadku studni wierconej wymieszanie roztworu odkażającego następuje duże trudności. Dlatego w wyjątkowych wypadkach odkaża się je wprowadzając roztwór za pomocą specjalnej pompy. Zazwyczaj w przypadku zanieczyszczenia studni dokładnie się ją przepłukuje przez długotrwałe pompowanie.

ODKAŻANIE WEWNĘTRZNEJ CZĘŚCI POMPY ABISYŃSKIEJ

Przeprowadza się w następujący sposób: 4 gramy wapna chlorowanego (1 czubata łyżeczka) albo 7 ml podchlorynu sodu (1 1/2 łyżeczki) rozpuścić w dwóch kubkach wody. Zdjąć kolumnkę studni, nalać do rury przygotowany roztwór, nałożyć kolumnkę, pompować aż do ukazania się wody w wylocie pompy, pozostawić na 24 godziny, następnie pompować aż do zaniku zapachu chloru w wodzie. Po wykonaniu czyszczenia i odkażania studni, woda z niej powinna być zbadana przez najbliższą stację sanitarno — epidemiologiczną, która wyda orzeczenie, czy woda może być używana do picia i potrzeb gospodarczych.

ODKAŻANIE WODY

Każdą niepewną wodę przeznaczoną do picia należy odkażać. Dzięki zniszczeniu bakterii, a w szczególności zarazków chorób zakaźnych przewodu pokarmowego, staje się ona bezpieczna dla zdrowia. Odkażanie wody można przeprowadzić różnymi środkami i sposobami:

- najprostszym i dobrym sposobem odkażania wody jest jej gotowanie,
- można również dezynfekować wodę za pomocą specjalnych preparatów i pastylek pod różnymi nazwami, przeprowadzając ten zabieg ściśle według przepisów załączonych do tych preparatów.

Pamiętaj!

Odkazanie nie usuwa zanieczyszczeń chemicznych. Duża zawartość środków chemicznych (azotanów) może wywołać u niemowląt sinicę, która przy braku natychmiastowej pomocy lekarskiej bywa śmiertelna; dlatego też wszystkie kobiety ciężarne oraz niemowlęta powinny korzystać wyłącznie z wody badanej i określonej jako: „odpowiadająca wymaganiom sanitarnym”.

INFORMACJA O ZAPOBIEGANIU CHOROBYM ZAKAŻNYM

OSTRZEŻENIE: POWÓDŹ sprzyja szerzeniu się CHOROBYM ZAKAŻNYCH!

Woda roznosi i osadza na terenie powodziowym zarazki zakaźnych schorzeń przewodu pokarmowego: duru brzuszego, czerwonki, salmonelloz i innych chorób biegunkowych.

W glebie oraz w pomieszczeniach chłodnych i wilgotnych mogą one pozostawać zdolne do zakażenia przez kilka tygodni. Zarazki należy zniszczyć wszędzie tam, gdzie jest to możliwe.

W tym celu należy:

- odkazić wapnem chlorowanym zalane powodzią studnie i ujęcia wodne,
- oczyścić z osadów i odkazić przy użyciu chemicznych środków czyszczących powierzchnię ścian, podłóg i sprzętów gospodarczych,
- wywietrzyć, wysuszyć i odmalować pomieszczenia mieszkalne i gospodarcze, zwłaszcza te, w których przechowywane są żywności i gdzie przybywa ją małe dzieci oraz osoby starsze niedołążne,
- oczyścić, wysuszyć i odkazić toalety: często powtarzać odkazanie urządzeń sanitarnych i toalet, zmywać je i utrzymywać w czystości i suchości.

TYLKO RYGORYSTYCZNE PRZESTRZEGANIE ZASAD HIGIENY CHRONI PRZED ZACHOROWANIEM

- **WODĘ** do picia, płukania owoców i warzyw spożywanych na surowo, do mycia zębów należy **ZAWSZE GOTOWAĆ** przed użyciem,
- Surowe produkty pochodzenia zwierzęcego (mięso, drób, jaja, ryby) oraz warzywa należy traktować jako zakażone i nie dopuszczać do ich zetknięcia z produktami gotowymi do spożycia, zwłaszcza gotowanymi i przeznaczonymi do spożycia na zimno lub przechowywania,
- **RĘCE** myć dokładnie wodą z mydłem, czyszcząc również paznokcie po każdej wizycie w toalecie, oporządzeniu zwierząt, oczyszczaniu warzyw oraz mięsa i jaj,
- W razie zachorowania należy jak najszybciej zgłosić się do lekarza i poddać jego zaleceniom,
- W przypadku konieczności zastosowania szczepień ochronnych przeciw durowi brzuszemu należy jak najszybciej zgłosić się do odpowiedniego punktu szczepień.

POWIATOWA STACJA SANITARNO – EPIDEMIOLOGICZNA W MIELCU

39-300 Mielec, ul. M. C. Skłodowskiej 8

tel. 17 586 30 21, 17 586 33 43

tel. kom. 506 484 235 lub 723 709 703



ZALECENIA GŁÓWNEGO LEKARZA WETERYNARII

W ZWIĄZKU Z SYTUACJĄ POWODZIOWĄ

ROLNIKU!!!

- Zgłaszaj zachorowania i padnięcia zwierząt do powiatowego lekarza weterynarii lub władz samorządowych.
- Odizoluj podejrzane lub chore zwierzęta od pozostałych zwierząt a następnie powiadom o ich zachorowaniu lekarza weterynarii lub władze samorządowe.
- Staraj się nie dopuścić do kontaktu ludzi i zwierząt ze zwłokami zwierzęcymi oraz zepsutą lub zapleśniałą karmą/paszą.
- Pamiętaj, że zwierzęta padłe oraz zepsuta lub zapleśniała karma/pasza muszą być zutylizowane.
- Pomieszczenia inwentarskie przed wprowadzeniem zwierząt należy poddać oczyszczeniu i dezynfekcji. Usunięty *nawóz* należy ułożyć w pryzmy w celu biotermicznego odkażenia.
- Nie karm zwierząt karmą/paszą zalaną lub zawilgoconą, gdyż może stanowić to zagrożenie dla ich zdrowia, a nawet prowadzić do ich śmierci.
- Pamiętaj, że zwierzęta należy zawsze poić wodą zdatną do picia.
- Nie przekarmiaj zwierząt - ilość karmy/paszy i wody podawanej początkowo zwierzętom wygłodzonym powinna być ograniczona. Dawka pokarmowa powinna być zwiększana stopniowo (w ciągu kilku dni).

POWIATOWY INSPEKTORAT WETERYNARII W MIELCU

39-300 Mielec, ul. M. C. Skłodowskiej 8

tel. 17 583 04 20, 17 583 04 21

tel. kom. 694 455 777

ZASADY DOTYCZĄCE PRZYSTĄPIENIA DO ROBÓT PRZY BUDYNKACH ZALANYCH W WYNIKU POWODZI

Dom po powodzi - pierwsze kroki:

1. Sprawdzić czy instalacja gazowa lub elektryczna mogą być dalej bezpiecznie użytkowane - w tej sytuacji należy dokonać sprawdzenia instalacji przez uprawnionego gazownika lub elektryka. Nie należy dokonywać samodzielnych prac związanych z naprawą instalacji w budynku.
2. W przypadku zauważenia uszkodzeń elementów konstrukcyjnych budynku (ścian, dachu, stropów lub widocznego podmycia fundamentów) należy bezwzględnie powstrzymać się z wejściem do domu i zawiadomić Powiatowy Inspektorat Nadzoru Budowlanego lub zwrócić się do osoby posiadającej uprawnienia budowlane o wydanie oceny czy zauważone uszkodzenia zagrażają konstrukcji i czy dom może być dalej użytkowany.
3. Gdy mamy pewność, że możemy bezpiecznie wejść do domu, należy przystąpić bezzwłocznie do usuwania błota i mułu zalegającego wewnątrz pomieszczeń lub przystąpić do wypompowywania wody z zalanych kondygnacji. Nie należy gwałtownie usuwać wody z zalanych piwnic budynków z uwagi na rozmoknięty grunt pod fundamentami. Gwałtownie wypompowywanie wody może spowodować osiadanie fundamentów wynikiem czego może ulec uszkodzeniu konstrukcja budynku. Należy się upewnić, że usunęliśmy błoto i muł ze wszystkich miejsc w budynku, gdyż później są to miejsca rozwoju pleśni i grzybów.
4. Należy usunąć wszystkie zawilgocone okładziny zewnętrzne jak i wewnętrzne, takie jak: panele, boazerie, płytki ceramiczne itp. Należy skuć zawilgocone tynki na wysokości co najmniej 0,5 metra ponad poziom widocznego zawilgocenia.
5. Jeżeli budynek został wzniesiony z elementów wielowarstwowych (np.: ściany trójwarstwowe z izolacją z wełny mineralnej) należy wykuć lub wywiercić otwory w odstępnie około 1 metra tuż nad podstawą ściany po stronie zewnętrznej. Umożliwi to odpływ nagromadzonej wody w przegrodzie i osuszenie materiału izolacyjnego wewnątrz ściany. Podobną metodę możemy zastosować w przypadku zalanych stropów kanałowych.
6. Należy dokładnie umyć i odkazić pomieszczenia, po usunięciu szlamu i błota oraz wyniesieniu wyposażenia domu.
7. Należy zapewnić wentylację zawilgoconych pomieszczeń poprzez otwarcie wszystkich okien i drzwi. Można używać do suszenia również urządzeń grzewczych, pamiętając jednak o ich bezpiecznym wykorzystywaniu. Nie należy przegrzewać suszonych pomieszczeń (ponad 35 C) gdyż sprzyja to szybkiemu rozwojowi pleśni i grzybów. Ponadto wyższa temperatura może spowodować uszkodzenia elementów wyposażenia budynku (wypaczenie się mebli i innych elementów drewnianych), które nie uległy zniszczeniu podczas powodzi.

GLÓWNY INSPEKTOR NADZORU BUDOWLANEGO RADZI:

Przychodząc do obiektu, który uległ zalaniu:

1. Upewnij się, czy powiatowy inspektor nadzoru budowlanego nie zakazał użytkowania obiektu budowlanego, jeśli tak - nie wchodź do budynku ani nie przebywaj w jego otoczeniu.

2. Jeśli nie ma zakazu, dokonaj zewnętrznych oględzin obiektu:

- sprawdź, czy woda nie podmyła lub nie odłoniła fundamentów,
- sprawdź, czy grunt bezpośrednio przy budynku nie został wypłukany,
- sprawdź, czy nie pojawiły się nowe rysy na ścianach (szczególnie pionowe),
- sprawdź, czy ściany nie są wybrzuszone lub odchylone od pionu.

Jeśli zauważyłeś tego rodzaju zjawiska powiadom powiatowego inspektora nadzoru budowlanego.

3. Nie korzystaj z instalacji elektrycznej, gazowej, wodociągowej, ciepłej przed dokonaniem kontroli ich sprawności przez specjalistów.

4. W przypadku braku zewnętrznych oznak uszkodzenia lub zniszczeń możesz ostrożnie wejść do obiektu i sprawdzić od wewnątrz:

- czy ściany wewnętrzne nie są odspojone od ścian zewnętrznych (nie ma między nimi rys),
- czy nie ma widocznych rys na suficie (szczególnie rys równoległych do ścian) i czy nie jest on ugięty,
- czy okna i drzwi otwierają się łatwo (mogło nastąpić osiadanie obiektu),
- czy nie są naruszone schody i czy nie nastąpiło ich przesunięcie,
- czy więźba dachowa jest w należytym stanie (czy nie jest uszkodzona).

Jeśli zauważyłeś tego rodzaju zjawiska powiadom powiatowego inspektora nadzoru budowlanego.

5. Jeśli nie stwierdzisz uszkodzeń możesz przystąpić do porządkowania i jeżeli jest to możliwe odszukaj dokumentację budowy i użytkowania obiektu.

Jeżeli chcesz odbudować, remontować lub rozebrać zalany obiekt budowlany:

- sprawdź czy zamieszkujesz gminę lub miejscowość wykazaną w rozporządzeniu - Prezesa Rady Ministrów - jeśli tak, skorzystaj z ułatwień zawartych w ustawie z dnia 11.08.2001 r. o szczególnych zasadach odbudowy, remontów i rozbiórek obiektów budowlanych zniszczonych lub uszkodzonych w wyniku działania żywiołu (Dz. U. z 2001 r. Nr 84, poz. 906),

- odbudowa to odtworzenie obiektu budowlanego w całości lub w części, w miejscu i o wymiarach obiektu zniszczonego lub uszkodzonego, przy czym dopuszcza się stosowanie wyrobów budowlanych innych niż użyto w stanie pierwotnym,
- remont to wykonywanie w istniejącym obiekcie budowlanym robót budowlanych, polegających na odtworzeniu stanu pierwotnego, a niestanowiących bieżącej konserwacji, przy czym dopuszcza się stosowanie wyrobów budowlanych innych niż użyto w stanie pierwotnym,

- obiekty linowe to linie kolejowe, a także drogi wraz z budynkami, budowlami i urządzeniami przeznaczonymi do prowadzenia ruchu drogowego oraz sieci uzbrojenia terenu.

O szczegóły zwróć się do właściwego starosty lub prezydenta miasta (miasto na prawach powiatu).

Jeżeli masz problemy z uzyskaniem odpowiedzi na pytania lub wątpliwości:

1. Zwróć się o pomoc do właściwego powiatowego inspektoratu nadzoru budowlanego lub osoby posiadającej odpowiednie uprawnienia budowlane.
2. Zadzwoń do Wojewódzkiego Inspektoratu Nadzoru Budowlanego - tel. nr 17 8527829.
3. Zadzwoń do powiatowego inspektoratu nadzoru budowlanego:

POWIATOWY INSPEKTOR NADZORU BUDOWLANEGO W MIELCU

39-300 Mielec, ul. M. C. Skłodowskiej 8

tel./fax. 17 788 62 00 lub 17 780 05 63

tel. kom. 607 030 106



PRZESTRZEGAJ ZASAD OCHRONY URZĄDZEŃ PRZECIWPOWODZIOWYCH:

Dla zapewnienia szczelności i stabilności wałów przeciwpowodziowych zabrania się:

- przejeżdżania przez wały oraz wzdłuż korony wałów pojazdami, konno lub przepędzania zwierząt, z wyjątkiem miejsc do tego przeznaczonych,
- uprawy gruntu, sadzenia drzew lub krzewów na wałach oraz w odległości mniejszej niż 3 m od stopy wału,
- rozkopywania wałów, wbijania słupów, ustawiania znaków przez nieupoważnione osoby,
- wykonywania obiektów budowlanych, kopania studni, sadzawek, dołów oraz rowów w odległości mniejszej niż 50 m od stopy wału,
- uszkodzania darniny lub innych umocnień.

Jeżeli zauważysz, że ktoś niszczy lub nadmiernie zaniedbuje urządzenia melioracji powiadom!!!!

- ✓ **PZMiUW INSPEKTORAT MIELEC** – nadzoruje i konserwuje urządzenia melioracji wodnej podstawowej na rzekach i kanałach: Babulówka, Blizna, Brnik, Chorzelowski, Dąbrówka, Dęba, Dymitrowsko - Młodochowski, Grądzki, Jaminica, Jaślańsko – Chorzelowski, J – 4, Kanał A, Kawęczyńsko – Wampierzowski, Kielkowski, Łukawiec, Nowy Breń, Partyński, Potok Rów, Ruda, Rybnica Stara, Rzochowski Główny, Stara Wiśnia, Stary Breń, Tuszymka, Zgórsko, Złoty Potok, Wadowicki, Wiśla i Wisłoka.
- ✓ **Pozostałe ciek wodne** (rowy, kanały, potoki) stanowią własność rolników i osób prawnych, przez których teren płynie ciek. Uwagi zgłoś do spółki wodnej na terenie SWOJEJ GMINY:
 - ✚ **Rejonowy Związek Spółek Wodnych w Mielcu (Gmina Mielec, Przecław i Tuszów Narodowy)** tel. 17 586 30 38
 - ✚ **Gminna Spółka Wodna w Borowej** tel. 17 581 55 21
 - ✚ **Gminna Spółka Wodna w Czerminie** tel. 17 774 03 32
 - ✚ **Gminna Spółka Wodna w Gawłuszowicach** tel. 17 774 42 82 wew. 14
 - ✚ **Gminna Spółka Wodna w Padwi Narodowej** tel. 15 811 93 28
 - ✚ **Gminna Spółka Wodna w Radomyślu Wielkim** tel. 14681 91 21
 - ✚ **Gminna Spółka Wodna w Wadowicach Górnych** tel. 14 666 98 30



Rodzinny Plan Ratunkowy

(wpisz kolejno w punktach co zrobisz po wystąpieniu alarmu powodziowego)

A series of horizontal dotted lines for writing the family evacuation plan.



Rodzinny Plan Ratunkowy

(wpisz kolejno w punktach co zrobisz po wystąpieniu alarmu powodziowego)

A series of horizontal dotted lines for writing the family's emergency plan.



Rodzinny Plan Ratunkowy

(wpisz kolejno w punktach co zrobisz po wystąpieniu alarmu powodziowego)

A series of horizontal dotted lines for writing the family emergency plan.



Instrukcja stanowi własność Starostwa Powiatowego w Mielcu.
Zabrania się bez zgody Starosty Powiatu Mieleckiego
kopiowania i wykorzystania do celów innych
jak ochrona przeciwpowodziowa Powiatu Mieleckiego

KOMUNIKATY OSTRZEGAWCZE

Lp.	Rodzaj komunikatu	Sposób ogłaszania komunikatu		Sposób odwołania komunikatu	
		akustyczny system alarmowy	środki masowego przekazu	akustyczny system alarmowy	środki masowego przekazu
1	Upředzenie o zagrożeniu skażeniami	---	Powtarzana trzykrotnie zapowiedź słowna: Uwaga! Uwaga! Osoby znajdujące się na terenie około godz..... min..... może nastąpić skażenie (podać rodzaj skażenia) w kierunku (podać kierunek)	---	Powtarzana trzykrotnie zapowiedź słowna: Uwaga! Uwaga! Uwaga! Odwołuję upředzenie o zagrożeniu (rodzaj skażenia) dla
2	Upředzenie o zagrożeniu zakażeniami	---	Formy i treść komunikatu upředzenia o zagrożeniu zakażeniami ustalają organy Państwowej Inspekcji Sanitarnej	---	---
3	Upředzenie o klęskach żywiołowych i zagrożeniu środowiska	Sygnal ciągły, modulowany dźwięk syreny w okresie 3 minut	Powtarzana trzykrotnie zapowiedź słowna: Informacja o zagrożeniu i sposobie postępowania mieszkańców	---	Powtarzana trzykrotnie zapowiedź słowna: Uwaga! Uwaga! Uwaga! Odwołuję upředzenie o klęskach żywiołowych i zagrożeniu środowiska dla

Jeżeli mieszkasz w terenie zalewowym i chcesz otrzymywać sms-em informacje o przekroczonych stanach ostrzegawczych i alarmowych wyślij swój numer telefonu komórkowego pocztą elektroniczną na adres:

pczk@powiat-mielecki.pl

lub wyślij sms na numer:  660-670-984